

eremdezet

Mitteilungen aus dem Rheinischen Mühlen-Dokumentationszentrum (RMDZ)

im Naturparkzentrum Gymnicher Mühle (Rhein-Erft-Kreis)

1. Jahrgang, Nr. 3, Mai 2010



Aktuelle Informationen zum 17. Deutschen Mühlentag 2010

Mühlenverband Rhein-Erft-Rur (MVRER)
www.muehlenverband-rer.de

Rheinischer Mühlenverband (RMV)
www.rheinischer-muehlenverband.de

Deutsche Gesellschaft für Mühlenkunde und
Mühlenerhaltung e.V. (DGM)
www.muehlen-dgm-ev.de

Landschaftsverband Rheinland
www.lvr.de

Impressum

Herausgeber:

Rheinisches Mühlen-Dokumentationszentrum
im Mühlenverband des Rhein-Erft-Kreises e.V.
Geschäftsstelle, Willy-Brandt-Platz 1, 50126 Bergheim,
Schriftleitung:

Gabriele Scholz [M.A. LIS], Willy-Brandt-Platz 1,
50126 Bergheim, Tel.: 022 71 / 83 41 60 (V.i.S.d.P.)
Mit Verfasserangabe oder -signatur gekennzeichnete
Beiträge geben die Ansicht des Autors/der Autorin wie-
der. Der Inhalt muss nicht der Meinung des Heraus-
gebers oder der Redaktion der RMDZ-Mitteilungen ent-
sprechen.

Alle Fotos unterliegen dem Urheberrecht.

Erscheinungsweise: unregelmäßig.

Copyright/Realisation: schüler (dbh), frechen

“Es klappert die Mühle...”

Es waren Mitglieder der 'Deutschen Gesellschaft für Mühlenkunde und Mühlen-
erhaltung e.V.' (DGM) und des 'Mühlenvereins im Kreis Minden-Lübbecke e.V.', die den
Pfingstmontag bundesweit zum Aktionstag für die Mühlen erklärten. Vor allem Dr. Rolf
Momburg (OKD a.D.) aus Minden-Lübbecke, der auch zu dieser Zeit die DGM führte, ist
es zu verdanken, dass seit 1994 der Deutsche Mühlentag – als ein Zeichen des
Zusammenwachsens der Mühlenlandschaft in Deutschland – ins Leben gerufen wurde.
In diesem Jahr eröffnet der Präsident der DGM, Erhard Jahn, an der 'Frisia'-
Windmühle im ostfriesischen Leer-Logabirum den 17. Deutschen Mühlentag. Schirm-
herr der zentralen Veranstaltung ist der niedersächsische Ministerpräsident Christian
Wulff.

Die Erhaltung von Wasser- und Windmühlen als baugeschichtliche Zeugen unserer
technischen und wirtschaftlichen Entwicklung über viele Jahrhunderte stößt in der
Öffentlichkeit auf immer breitere Resonanz. Nicht selten finden am Mühlentag Aus-
stellungen statt und es werden Gerätschaften des in historischer Zeit sehr hoch ange-
esehenen Müllerhandwerks präsentiert. Interessant ist auch die traditionsreiche Müh-
lentechnik, so die Antwort auf die Frage, warum eine Mühle klappert, wenn sich die
Mahlsteine drehen. Vielfach stehen am Mühlentag auch literarisch-musikalische Ver-
anstaltungen auf dem Programm. Bekanntlich ranken sich um Mühlen viele heitere,
aber auch ernste Geschichten sowie Gedichte und Erzählungen vom Mahlen und der
Bedeutung von Wind und Wasser für das Wohlergehen von Mensch und Tier.

Jede Mühle hat ihre eigene Geschichte, die – so beweisen es Schriftstücke aus ver-
gangener Zeit – auch ein Kapitel Ortsgeschichte ist. Nie geht es allein um das Vermah-
len von Korn, das Zerkleinern von Ölfrucht oder das Zerstampfen von Knochen. Nicht
zu unterschätzen ist auch die Wirkung von Mühlen auf die Bevölkerungsentwicklung
und die frühe Industrialisierung mancher Region.

Der Erhalt und die Restaurierung dieser technischen Kulturdenkmäler kosten Geld
und verursachen viel handwerkliche Arbeit und ehrenamtliches Engagement. Der
Mühlentag soll daher in erster Linie dazu dienen, diese Aspekte der breiten Öffent-
lichkeit zu vermitteln und so um Unterstützung zu werben. Denn: EG-Wasser-Rahmen-
Richtlinien und eine oft restriktiv handelnde Bürokratie in Sachen Wasserkraftnutzung
zur Stromgewinnung lassen besonders den Bestand an Wassermühlen mehr als bisher
gefährdet erscheinen, ganz abgesehen von den oft zusätzlichen finanziellen Belastun-
gen, die der Denkmalschutz den Besitzern in ihrem Bemühen um Erhalt der histori-
schen Wind- und Wassermühlen nach Recht und Gesetz auferlegt.

Das Volkslied von der klappernden Mühle am rauschenden Bach wird ja nur noch
von den Großeltern beim Babysitten gesummt. Im Zentralblatt der preußischen Regie-
rung von 1912 wurde das Lied noch für den Unterricht in der Volksschule empfohlen.
Der Text von Ernst Anschütz aus dem Jahre 1824 ist sowieso nicht 'cool', meinen die
Kids! Sie kennen den Unterschied zwischen 'klappern' und 'beat'.

Bei allem Freizeit-Vergnügen auf den Mühlenhöfen, bei Kaffee und Kuchen, Brot
backen und sonstigen Aktivitäten sollte auch dem stillen Wunsch der Mühlenbesitzer
nach einem Quäntchen Solidarität seitens der Gäste und finanzieller Hilfe durch den
Staat Genüge getan werden. Für laue Versprechen und ein kurzes Händeschütteln sind
weder ein neues Wasserrad noch Windmühlenflügel zu bekommen.

Den Mühlentag ohne diesen Hintergrund zu sehen, sondern, weil es gerade oppor-
tun ist, auf einen fahrenden Zug aufzuspringen, erscheint angesichts des großen
Handlungsbedarfs ziemlich kühn. Auch der wiederholte Versuch, sich unberechtigter
Weise mit Lorbeer zu bekränzen statt Asche aufs Haupt zu streuen, schmälert nicht die
wahre und einzige Urhebererschaft des 'Deutschen Mühlentages', und die liegt nach wie
vor allein bei der DGM!

Diese Mühlen im MVRER beteiligen sich am 17. Deutschen Mühlentag



Oebelsmühle

Auf dem Graben 16, 50374 Erfstadt-Lechenich

Öffnungszeiten: 11.00 bis 17.00 Uhr

Besichtigung Innenhof, Erdgeschoß und Mühle;
Bewirtung

Oberaufsemer Mühle

An der Windmühle 20, 50129 Bergheim-Oberaufsem

Öffnungszeiten: 11.00 bis 17.00 Uhr

Besichtigung, Führung, Bewirtung

Grottenhertener Mühle

Mühlenstraße, 50181 Bedburg-Grottenherten

Öffnungszeiten: 11.00 bis 17.00 Uhr

Besichtigung, Führung (halbstündlich), Bewirtung



Sindorfer Mühle

Sindorfer Mühle,
50170 Kerpen-Sindorf

Öffnungszeiten:

11.00 bis 17.00 Uhr

Besichtigung,
Führung, Bewirtung,
Aktion 'Vom Korn
zum Brot', Backen
im Holzbackofen,
Mahlen,
Kutschfahrten

Paffendorfer Mühle

Am Mühlenwehr 23,

50126 Bergheim-Paffendorf

Öffnungszeiten:

11.00 bis 17.00 Uhr

Besichtigung, Führung,
Mühlendokumentation,
Ponyreiten; Bewirtung



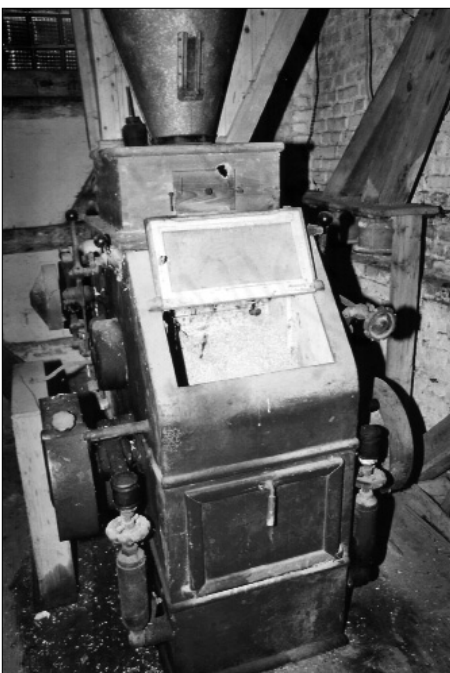
Gymnicher Mühle

Gymnicher Mühle,
50374 Erfstadt-Gymnich

Öffnungszeiten:

11.00 bis 17.00 Uhr

Besichtigung, Führung,
Bewirtung, Ausstellung:
'Die Frecheener Bäche —
einst und jetzt' (Freche-
ner Geschichtsverein e.V.) im 'Rheinischen Mühlen-Dokumentations-
zentrum (RMDZ)', Kutschfahrten, Greifvogelschau, Musikdarbietungen



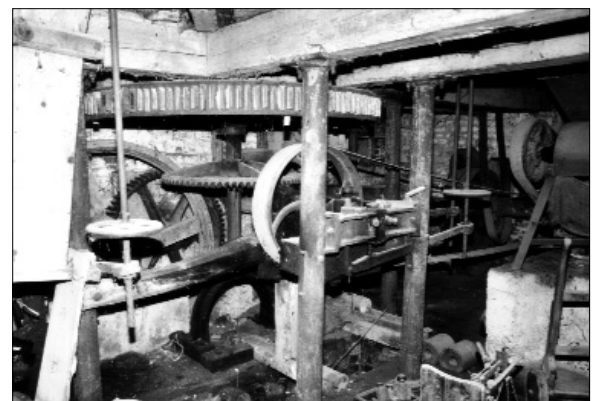
Horremer Mühle

Rathausstraße 53,
50169 Kerpen-Horrem

Öffnungszeiten:

11.00 bis 17.00 Uhr

Besichtigung,
Bewirtung, kleiner
Trödelmarkt,
Ponyreiten,
Hüpfburg,
Streichelzoo



Kerpener Obermühle

Obermühle 14, 50171 Kerpen

Öffnungszeiten: 11.00 bis 17.00 Uhr; Besichtigung

Gutmühle am Wahnbach

Gutmühlenweg, 53819 Neunkirchen-Seelscheid

Öffnungszeiten: 11.00 bis 17.00 Uhr

Besichtigung

Am 17. Deutschen Mühlentag, 24. Mai 2010, nehmen außerdem teil:

Städteregion Aachen

Historische Senfmühle Monschau
Laufenstraße 118, 52156 Monschau

Kreis Borken

Turmwindmühle Werth
Zur Mühle, 46419 Isselburg-Werth

Kreis Heinsberg

Haarener Mühle,
Elsweg, 52525 Waldfeucht-Haaren

Lümbacher Mühle (Clarissa)
Zur Kornmühle 7, 52525 Heinsberg-Kirchhoven

Waldfeuchter Mühle,
Kapellenstraße, 52525 Waldfeucht

Breberener Mühle
Mühlenstraße, 52538 Gangelt-Breberen

Schrofmühle,
Schrofmühle 2, 41844 Wegberg-Rickelrath

Millener Mühle,
Zum Haus Millen, 52538 Selfkant-Millen

Kreis Kleve

Mühle Keeken, Hufscher Weg, 47533 Kleve-Keeken

Stadtmühle Kranenburg
Mühlenstraße 17, 47559 Kranenburg

Alte Mühle Donsbrüggen
Mehrer Straße 92, 47533, Kleve-Donsbrüggen

Scholten Mühle Rees,
Weseler Straße, 46459 Rees

Kalkarer Mühle am Hanselaer Tor
Mühlesteg 8, 47546 Kalkar

Herrlichkeitsmühle Issum
Mühlenstraße 10, 47661 Issum

Windmühle Steprather Mühle,
Schmahlkühler Weg 5, 47608 Geldern-Walbeck

Kokermühle Walbeck
Kokerweg 18, 47608 Geldern-Walbeck

Dahlen-Mühle Sevelen
Nieukerker Straße 30/32,
47661 Issum-Sevelen

Viller Mühle
Viller 27, 47574 Goch-Kessel/Hommersum

Kreis Viersen

Kastenbockwindmühle Tönisberg,
Windmühlenweg, 47906 Kempen-Tönisberg

Bongartzmühle
Bachstraße 39, 41747 Viersen-Unterbeberich

Wassermühle Brügggen, Burgwall 3, 41379 Brügggen

Borner Mühle, Borner Mühle 18/22, 41379 Brügggen

Brachter Mühle
Brachter Mühle 20, 41379 Brügggen

Clörather Mühle
Clörather Mühle 36, 41749 Viersen

Kreis Wesel

Windmühle Kriemhild-Mühle Xanten
Nordwall 5, 46509 Xanten

Hiesfelder Windmühle Dinslaken
Sterkrader Straße, 46539 Dinslaken-Hiesfeld

Paumühle
Kirchstraße/Am Stadtbad, 46539 Dinslaken-Hiesfeld

Oberbergischer Kreis

Bruchhausener Mühle
Mühlengraben 7, 51545 Waldbröl-Bruchhausen

Nespener Mühle
Im Ufer 2, 51580 Reichshof-Nespen

LVR-Industriemuseum 'Oelchenshammer'
51766 Engelskirchen

Wülfingmuseum Dahlerau
42477 Radevormwald-Dahlerau an der Wupper

Pulvermühlenmuseum Villa Ohl
Sauerlandstraße 7, 51688 Wipperfürth-Ohl

Gaderother Mühle
Museum Schloss Homburg, 51588 Nümbrecht

Holsteins Mühle
Holsteins Mühle 1, 51588 Nümbrecht

Rheinisch-Bergischer Kreis

Lambertsmühle, 51399 Burscheid

Spinnerei Braun und Brudes
Wietsche 1, 42799 Leichlingen

Steiner Mühle, Mühlenweg, 51519 Odenthal-Stein

Stark und Biedermann
Hauptstraße 104, 51503 Rösrath

Kupfersiefer Mühle
Großhecker Weg 31, 51503 Rösrath

Gut Schiff
Schiff 1, Herrenstrunden, 51465 Bergisch-Gladbach

LVR-Industriemuseum
Papiermühle Alte und Neue Dombach
Alte Dombach, 51465 Bergisch-Gladbach

Westerhammer im Bergischen Museum
Burggraben 9/21, 51429 Bergisch-Gladbach

Fischermühle, Fischermühle 1,
51491 Overath-Marialinden

Neuemühle
Neuemühle 1, 42929 Wermelskirchen

Thielenmühle, Thielenmühle 1, 51399 Burscheid

Rhein-Sieg-Kreis

Gammersbacher Mühle
Burg Schönraath, 53797 Lohmar

Reichensteiner Mühle
Reichensteiner Mühle 2, 53804 Much

Herfterather Mühle, Herfterath 61, 53804 Much

Göpelmühle und Wasserrad
im Heimatmuseum Windeck,
Im Thal Windeck, 51570 Windeck-Altwindeck

Mittelirsener Walzenmühle
Mühlengraben 1, 51570 Mittelirsen

Rhein-Kreis Neuss

Braunsmühle
An der Braunsmühle 2, 41564 Kaarst-Büttgen

Stadtmühle Zons, Mühlenstraße,
41541 Dormagen-Zons

Stadt Bonn

Holzlarer Mühle, Mühlenweg, 53229 Bonn-Holzlar

Stadt Duisburg

Lohmühle Duisburg-Baerl
An der Lohmühle, 47199 Duisburg-Baerl

Stadt Düsseldorf

Buscher Mühle Düsseldorf
Mulvanystraße, 40239 Düsseldorf-Derendorf

Stadt Krefeld

Windmühle Geismühle
Raststätte 'An der Geismühle'-West,
47809 Krefeld-Oppum

Stadt Leverkusen

Freudenthaler Hammer, Freudenthal 68
51375 Leverkusen-Schlebusch

Stadt Oberhausen

Baumeister Mühle, Homberger Straße 11
46149 Oberhausen-Buschhausen

Radtouren, Wanderungen und Busfahrten zum 17. Deutschen Mühlentag

Radtour Mühlen in Erfstadt

Route: Ab Gymnicher Mühle über Buschfelder Mühle, Bliesheimer Mühle, Ahremer Mühle, Oebels Mühle, Heinensmühle, Heddinghovener Mühle, Dirmerzheimer Mühle zurück zur Gymnicher Mühle.

Start: an der Gymnicher Mühle, 10.00 Uhr [Anreise per Bahn nach Kerpen-Horrem oder nach Erfstadt-Liblar möglich]. Wer nach Liblar fährt, kann später zur Tour dazu stoßen. Hier reicht eine Ankunft gegen 10.30 Uhr am Liblarer Bahnhof.

Streckenlänge: etwa 30 km, **Dauer:** 3,5 h

Toudführer: Herr Bortlitz-Dickhoff

Radtour Mühlen in Kerpen

Route: Ab Horremer Mühle über Sindorfer Mühle (wird Brot gebacken), Erftflutkanal, Broichmühle, Obermühle, Burgmühle, Clemenshöfe zur Gymnicher Mühle.

Start: an der Horremer Mühle, 11.00 Uhr [Anreise per Bahn nach Kerpen-Horrem möglich]. **Ziel:** 15.00 Uhr Gymnicher Mühle

Toudführer: Susanne Harke-Schmidt

Anmeldung / Kontakt / Info für beide Touren: Mühlenverband Rhein-Erft-Rur e.V. Geschäftsstelle, Willy-Brandt-Platz 1, 50126 Bergheim, Tel.: 02271/83-4167 (nur vormittags) oder info@mvrer.de; die Teilnahme an den Radtouren erfolgt auf eigenes Risiko, teilweise ist nur Außenbesichtigung möglich.

Pulvermühlen im Dhünntal bei Altenberg

Route: Die Tour führt zu technischen Denkmälern, wie Reste von Pulvermühlen, Walzenmühlen, Schutzwällen, Bunkern und Wohngebäuden, die anhand von Betriebsplänen, alten Fotos und spannenden Geschichten erklärt werden.

Start: Odenthal, Schöllerhof, 14.00 Uhr; **Dauer:** 2 h (6 km)

Kostenbeteiligung: 5 Euro pro Person

Toudführer: Randolph Link

Anmeldung / Kontakt / Info: erforderlich über Landschaft und Geschichte e.V., LuGeV@web.de, www.LuGeV.de oder Tel.: 02207-912884

Mühlenwanderung in Much (Dornröschenschlaf)

Route: Rundweg zur Reichensteiner-, Bockems- und Altenhofer

Mühle, die ihr Wasser aus dem Wahnbach beziehen.

Start: Reichensteiner Mühle, 53804 Much, 14.00 Uhr

Dauer: 2–3 h (6 km)

Kostenbeitrag: 5 Euro pro Erwachsenen

Toudführer: Hartmut Benz

Anmeldung / Kontakt / Info: Verkehrsverein Much e.V., Tel.: 02295-903052

Wanderung Oberwiehler Wasserwege

Route: Besichtigung von funktionstüchtigen Wasserkraftanlagen im Wiehltal, die Hammerwerke, Sägewerke, Mahl-Mühlen und seit ca. 1920 Turbinen antreiben.

Touren / Aktivitäten:

a) Kombinierte Wanderung/Eisenbahnfahrt zu vier Wasserkraftanlagen, jeweils 11.30 Uhr und 13.30 Uhr; fachkundige Führung

b) Fahrradrundfahrt, jeweils 11.30 Uhr und 14.00 Uhr

Start: 11.30 Uhr, Treffpunkt ist der ehemalige Bahnhof [heute 'Oberwiehler Hof'] am Wilhelm-Grüner-Weg 5, 51674 Oberwiehl

Anmeldung / Kontakt / Info: www.oberwiehl.de,

udo-kolpe@t-online.de, 02262-92940

Bustour zum Mühlentag im Bergischen Land

Route: Reichensteiner Mühle, Nespener Mühle, Gaderother Mühle, Schloß Homburg und Pulvermühlen-Museum.

Zusteigemöglichkeiten in Bergneustadt, Gummersbach, Engelskirchen, Unterschbach, Bensberg und Bergisch Gladbach

Dauer: 8–18 Uhr

Anmeldung / Kontakt / Info: Landschaft und Geschichte e.V., www.LuGeV.de, Tel.: 02202-459101

Kostenbeitrag inkl. Busfahrt, Eintritt, Führungen, Kaffee und Kuchen: 38.00 Euro

Wanderung um das Pulvermühlenmuseum in Wipperfürth

Route: Zu Massenhütten, Bergbau, Pulverfabrikation, Dorf der Millionäre und Zeitstraße

Start: 10.30 Uhr, Pulvermühlenmuseum 'Villa Ohl', Sauerlandstraße 7, 51688 Wipperfürth; **Dauer:** 4 h (festes Schuhwerk!)

Anmeldung / Kontakt / Info: Bergische Entdecker e.V., Tel.: 0226-41567 (Anrufbeantworter), www.hausdergeschichten.de

Rückspiegel:

'Vom Korn zum Brot' – Vortrag im RMDZ fand breites Echo



"Jetzt kann ich mir endlich vorstellen, was der Bäcker in den frühen Morgenstunden leistet, damit ich zum Frühstück knackige Brötchen auf dem Tisch habe!" So fasste eine Besucherin ihren neuen Kenntnisstand nach dem gut besuchten Lichtbilder-Vortrag von Dr. Elisabeth Zenses und Paul Demel zusammen. Auf besonderes Interesse trafen die Handmühlen zur Herstellung von Mehl und die verschiedenen Getreidesorten. Noch mehr Informationen über das traditionsreiche Müller- und Bäcker-Handwerk sowie andere Berufe versprechen die geplante Einrichtung einer Lehrbäckerei und eines Museums zum Thema 'Getreide und Brot' in der ehemaligen Schmiede der Gymnicher Mühle.